

# 新人报到处内容

2009-3-17

# 目录

1. 学生 .....	3
1.1 注册登陆 .....	3
1.1.1 流程说明.....	3
1.1.2 常见问题.....	5
1.2 进社区 .....	5
1.2.1 流程说明.....	5
1.2.2 常见问题.....	8
1.3 开始学习 .....	9
1.3.1 流程说明.....	9
1.3.2 常见问题.....	10
1.4 怎么玩 .....	10
1.4.1 流程说明.....	10
1.4.2 常见问题.....	11
2. 老师 .....	12
2.1 注册登陆 .....	12
2.1.1 常见问题.....	14
2.2 获取课件 .....	15
2.2.1 流程说明.....	15
2.2.2 常见问题.....	17
2.3 制作课件 .....	17
2.3.1 流程说明.....	17
2.3.2 常见问题.....	20
2.4 进社区看看 .....	20
2.4.1 流程说明.....	20
2.4.2 常见问题.....	24
3. 家长 .....	24
3.1 注册登陆 .....	24
3.2 建立关联 .....	27
3.3 了解学习情况 .....	29
3.4 陪同活动 .....	错误! 未定义书签。

# 1. 学生

## 1.1 注册登陆

### 1.1.1 流程说明

- a. 在学乐吧首页的学生登录处点击【注册】。



图 1.1.1-1

- b. 进入免费注册页面，在页面中认真填写帐户信息（注意电子邮箱地址和昵称注册后不能修改），阅读《xuel e8 用户协议》，选择头像，完成后请点击【下一步】。



图 1.1.1-2

- c. 用户在设置身份信息栏和设置学习信息栏中认真填写自己的资料，学生用户在填写这些资料时需要根据自己的真实情况填写，学乐吧会根据你填写的资料设置学习内容的条件。  
在资料填写完整后你可选择【上一步】，即可再次修改上页的填写内容，选择【完成注册】你就可以完成学生用户帐号的注册。

**免费注册**

\* 号码为必填选项，电子邮箱地址非昵称注册后不能修改

为保证社区健康安全，您的个人信息对我们非常重要，没有您的同意我们不会将您的信息泄露给第三方。

**3. 设置身份信息**

真实姓名： 请正确填写您的真实名称

性别： 男  女

出生日期：年  月  日

联系电话： 请填写您当前或家里的电话，联系电话为8-12位的阿拉伯数字

**4. 设置学习信息**

所在学校：    请选择您所在的学校，以便推荐给同学，享受更多服务！

没有转到学校，自己添加   8-20个字符（数字）或3-10个汉字

所在年级： 请选择您当前所在年级

填写验证码： 9837  请把您看到的字母数字填入即可，如果看不清可以点击“换一张”再看。

图 1.1.1-3

- d. 点击【完成注册】后，系统会自动提示你注册成功，你的昵称、电子邮箱地址、用户 ID 都将是你帐号的身份标识。你可以在这里选择【进入学乐吧】虚拟世界或者【返回主页】。

**恭喜您注册成功，欢迎来到学乐吧！**

您的昵称：**YY5**

您的电子邮件地址：**123456766681@sina.com**

您分配到的用户ID：**10479**

请记住您的用户ID号，它是您享受Inele8社区各项服务的身份标识之一。

图 1.1.1-4

## 1.1.2 常见问题

问：为什么用户要选择相应的身份帐号？

答：在学乐吧中有学生、家长、教师三种身份帐号，用户需要根据自己的真实情况来选择身份帐号。不同的身份帐号在学乐吧中会有不同的功能体现。

问：注册成功后为什么不能修改昵称？

答：学乐吧的用户昵称显示在网页和学乐吧场景中，用户的好友将您的昵称作为主要标识，为了防止社区产生相关问题，系统禁止用户修改昵称。

问：为什么要填写真实姓名？

答：学乐吧作为少年儿童的学习型社区，致力于建设实名制虚拟社区；同时，填写真实姓名也方便您在联系客服提供密码时确认您的真实身份；最后，参加学乐吧的各种活动，领取奖品和收货等等都要验证真实身份，因此请务必填写真实姓名。请放心，学乐吧对会员的真实身份严格保密，也不会作为会员的主要标识。

## 1.2 进社区

### 1.2.1 流程说明

#### A. 人物换装

- a. 用户点击【装扮】按钮，弹出“我的形象”和“我的背包”两个信息框。



图 1.2.1-A1

- 
- b. 从“我的背包”中把服饰拖拽到“我的形象”中，最后点击【完成】即可完成装扮过程。



图 1.2.1-A2



1.2.1-A3

**B. 展示宠物**

- a. 点击【宠物屋】按钮，出现宠物屋的页面。



图 1.2.1-B1

- b. 点击你喜欢的宠物，点击这个宠物，会出现【带出】【换装】【丢弃】【状态】选项，你可根据需要选择。



图 1.2.1-B2

- c. 点击【带出】，宠物就会跟着你出现在场景中。



图 1.2.1-B3

## 1.2.2 常见问题

### A. 人物换装

问：什么是个人装扮？

答：是用户对人物形象的服饰、发型等进行添加或更换的过程。

问：我如何换装？

答：a、选择【个人装扮】按钮，从“我的形象”右侧的服饰窗口把需要换下的服饰拖动到“我的背包”中。

b、从“我的背包”中把需要更换的服饰拖拽到服饰窗口中，点击【完成】，即可完成换装和保存的过程。

问：我如何购买服饰？

答：a、点击场景中“人物服装专卖”的人上方的按钮，就会弹出购买服饰的对话框。

b、选择您需要的服饰，点击服饰右下角的【放入购物车】按钮，点击一次即为放入购物车一次，点击多次即为放入购物车多次。

c、点击右上角的【查看购物车】按钮，出现支付界面，点击【结帐】按钮，服饰就会自动放入您的“个人背包”中。

### B. 展示宠物

问：什么是宠物？

答：宠物是学乐吧特别设计的一种娱乐功能，你可以给宠物买可爱的服饰，给宠物装扮，也可以让宠物做各种动作，平时可以让它呆在背包里，有时候可以把它带出来和你一起逛逛场景。

问：如何购买宠物？

答：a、点击场景中“卖宠物的老太太”上方的按钮，弹出宠物的购物框。

b、选择您喜欢的宠物，点击宠物右下角的【放入购物车】按钮，点击一次即为放入购物车一次，点击多次即为放入购物车多次。

c、点击右上角的【查看购物车】按钮，出现支付界面，点击【结帐】按钮，宠物就自动放入您的“个人背包”中。

问：对宠物可以进行哪些操作？

答：用户可以带宠物外出，可以给宠物换装，查看宠物的状态，当用户不喜欢时还可以把宠物丢弃。

## 1.3 开始学习

### 1.3.1 流程说明

#### A、点播屋内学习

a. 点击进入学乐吧的点播屋。



图 1.3.1-A1

b. 点击点播屋中的学习插件。



图 1.3.1-A2

c. 在学习插件中选择你想学习的课件。

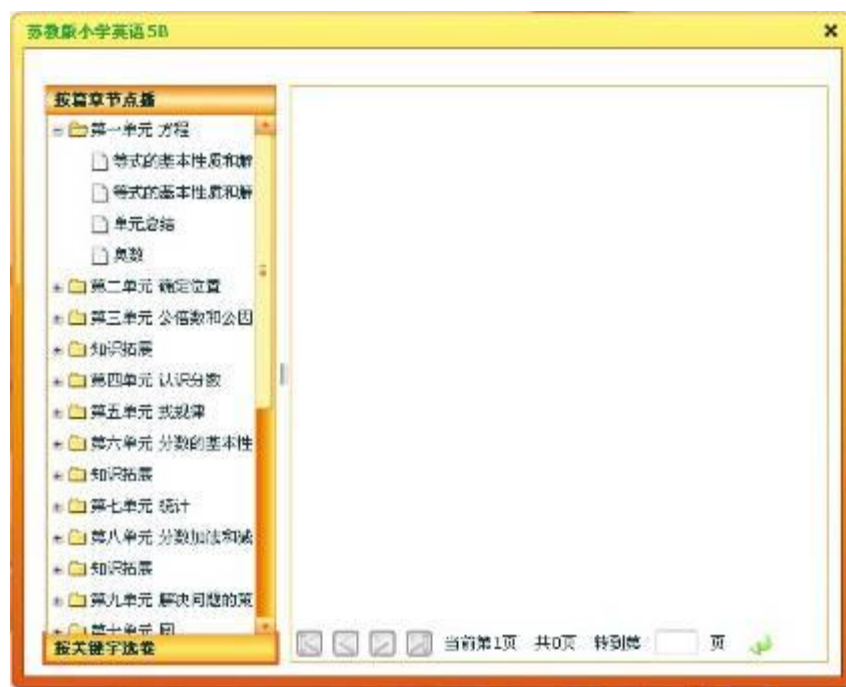


图 1.3.1-A3

## 1.3.2 常见问题

### A、点播屋内学习

问：点播屋是干什么的？

答：点播屋是用户进行自由选择学习内容的室内场景，用户在场景内对点播组件的操作，选择自己需要的学习内容，自主性较强。

问：点播屋如何操作？

答：a、找到现实城市中的点播屋，进入点播屋，找到点播屋中的点播组件，譬如立地显示器，或者找到点播屋的管理员；  
b、点击点播组件弹出选择课件的信息框，用户可按照篇章节点播，也可按照关键字搜索选择；  
c、用户选择自己所需的课件，可以对课件进行播放、推荐、收藏、评论等操作。

## 1.4 怎么玩

### 1.4.1 流程说明

#### A、小游戏

a. 点击场景中的游戏机。



图 1.4.1-A1

- b. 在众多小游戏中选择你喜欢的一款，点击【开始】就能玩啦。

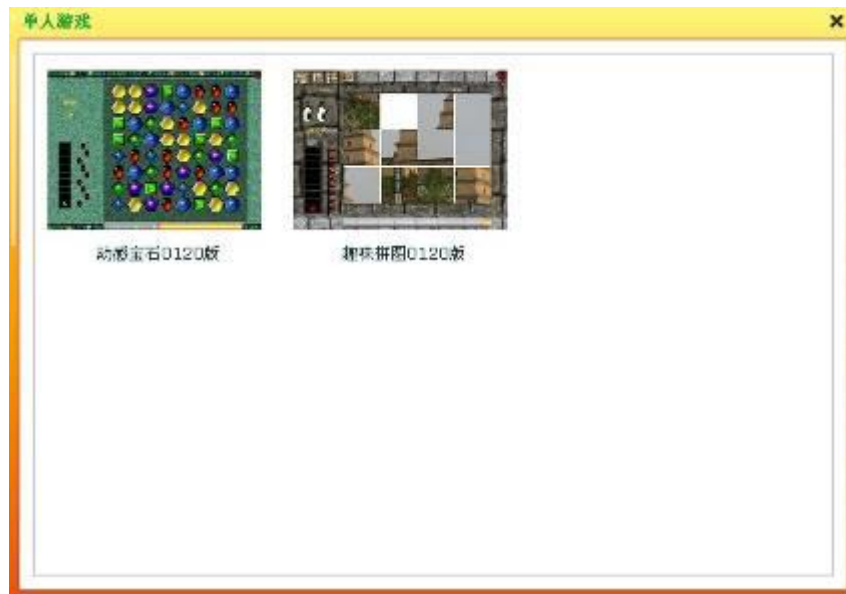


图 1.4.1-A2

## 1.4.2 常见问题

### A、小游戏

问：所有用户都能玩小游戏吗？

答：学乐吧用户都能玩场景中的各种小游戏。

## 2. 老师

### 2.1 注册登录

#### 2.1.1 流程说明

- a. 在学乐吧首页点击【教师入口】进入教师页面。



图 2.1.1-1

- b. 在教师频道选择【教师注册】。

图 2.1.1-2

- c. 用户详细填写帐户信息和选择头像。完成后点击【下一步】。

### 教师注册

\* 号为必填选项，电子邮箱地址和密码注册后不能修改

#### 3. 设置账户信息

\* 昵称:  昵称由4-16个字符(数字、字母和下划线, 第一个字符必须为字母)和0-8个汉字组成, 需为人物肖像名, 在社区和个人空间内显示

\* 密码:  由6-16个字符组成, 可包含数字及大小写字母

\* 确认密码:  请再输入一次密码, 并确认两次输入一致

\* 电子邮箱:  请输入地址用于发给你网站的激活邮件, 请确保它真实有效

\* 安全问题:  有这有问题  4-16个字符(数字、字母、下划线)和0-8个汉字

\* 安全回答问题:  4-16个字符(数字、字母、下划线)和0-8个汉字

我已阅读并同意《[Xxxx3.0用户协议](#)》

#### 3. 头像选择



图 2.1.1-3

- d. 用户详细填写身份信息和教学信息，完成后点击【下一步】。

### 教师注册

\* 号为必填选项，电子邮箱地址和密码注册后不能修改

#### 3. 设置身份信息

\* 真实姓名:  请正确填写您的真实姓名

\* 身份证号:  请正确填写您的身份证号

\* 性别:  男  女

联系电话:  用于为老师制作教师博客, 及将来提供教师教学咨询, 联系电话为11位数的固定电话号

#### 4. 设置教学信息

\* 所在学校:  省份  城市  小学   选择你所在的学校, 帮助你寻找学生, 以便更多教师

没有找到学校, 自己添加  小学  6-16个字符(数字)和0-8个汉字

\* 当前任教年级:   请选择你目前任教的年级, 只可选择三项

\* 任教学科:   请选择你所任教的学科, 只可选择三项

\* 填写验证码:  3761  请识别并输入验证码, 输入后即可, 如果看不清可以点击一张, 可看。

图 2.1.1-4

- e. 上传教师资格认证。教师资格认证完成点击【完成注册】。



图 2.1.1-5

f. 教师注册过程完成。



图 2.1.1-6

## 2.1.2 常见问题

问：为什么要填写真实姓名？

答：学乐吧作为少年儿童的学习型社区，致力于建设实名制虚拟社区；同时，填写真实姓名也方便您在联系客服提供密码时确认您的真实身份；最后，参加学乐吧的各种活动，领取奖品和收货等等都要验证真实身份，因此请务必填写真实姓名。

请放心，学乐吧对会员的真实身份严格保密，也不会作为会员的主要标识。

问：为什么用户要选择相应的身份帐号？

答：在学乐吧中有学生、家长、教师三种身份帐号，用户需要根据自己的真实情况来选择身份帐号。不同的身份帐号在学乐吧中会有不同的功能体现。

问：为什么要上传教师资格证？

答：相对于学生帐号和家长帐号，教师帐号提供了更多的功能，可以面向学生提供教学资源。对教师的身份确认就变得十分必要，这也是为了保护学乐吧社区的安全。请放心，教师资格证仅用于教师身份的验证。

## 2.2 获取课件

### 2.2.1 流程说明

a. 登录进入教师频道。



图 2.2.1-1

b. 在教师频道主页中“获取课件”下有【浏览学乐吧的课件】和【课件订阅器】两项。



图 2.2.1-2

- c. 点击【浏览学乐吧的课件】，页面显示课件中心的内容。教师用户可查看课件内容。



图 2.2.1-3

- d. 点击【课件订阅】，出现查看已订阅的课件和订阅新的课件的页面，你可以在这里修改、查看你的订阅器，也可以建立新的订阅器。



图 2.2..1-4

## 2.2.2 常见问题

问：如何订阅新的课件？

答：先点击【订阅新的课件】；再在新建课件订阅器中设置最常用的订阅条件后，点击【保存订阅条件】；然后在“我的课件订阅”中填写好各项的内容，要确保接收课件邮箱的准确性，也要确定订期限的准确性，点击【保存订阅条件】，整个订阅新课件的过程就完成了。

问：我可以退订吗？

答：随时可以退订，点击课件订阅器列表中的【退订】即可。

## 2.3 制作课件

### 2.3.1 流程说明

- a. 用教师帐号进入教师频道，点击【我要制作课件】，出现“学乐吧课件制作向导”。



图 2.3.1-1

b. 选择要制作的课件类型，点击【下一步】。



图 2.3.1-2

c. 在学乐吧课件制作向导中把课件的信息填写完整，点击【保存】。



图 2.3.1-3

- d. 点击【保存】之后，你就建立了一个新的课件，页面会转到学乐吧自己的课件制作页面，用户可根据自己的需要制作课件，可以拖入插件或内容。

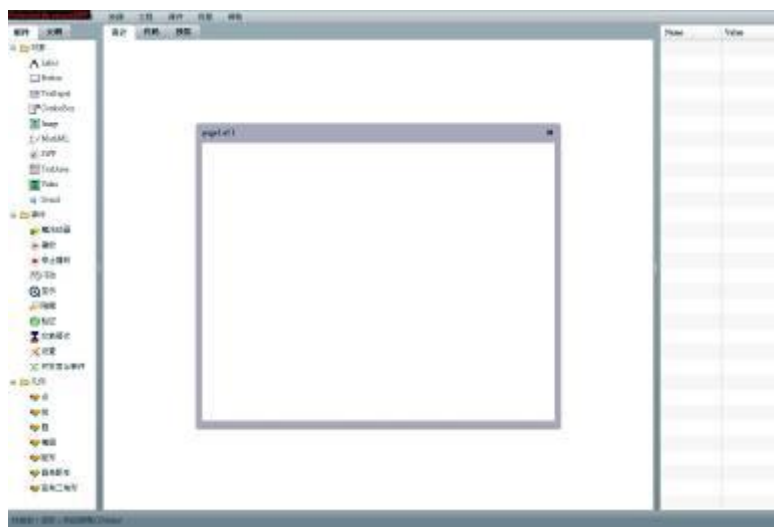


图 2.3.1-4





图 2.4.1-A1

- b. 在服饰页面选择你想要购买的宠物服饰，点击【购买】。



图 2.4.1-A2

- c. 在支付页面点击【结账】，你购买的宠物服饰就支付成功。



图 2.4.1-A3



图 2.4.1-A4

## B、与他人的交谈

- a. 点击你想交谈的用户，在屏幕的左上角会出现交谈用户的形象。



图 2.4.1-B1



图 2.4.1-B2

- b. 再点击形象中的【交谈】按钮，将会出现与他交谈的对话框。



图 2.4.1-B3



图 2.4.1-B4

## 2.4.2 常见问题

### A、购买宠物服饰

问：购买宠物服饰时需要注意什么？

答：在购买宠物服饰时一定要根据自己的宠物类型购买装扮服饰，不同的宠物会有不同的装扮服饰。

问：如何删除宠物服饰？

答：点击【我的背包】，把要删除的物品直接拖拽到“垃圾桶”中，系统会提示是否删除，点击【是】即可完成删除操作。

### B、与他人的交谈

问：与他人交谈除了点击用户外，还有其他方式吗？

答：除了点击用户外，还可以在公共聊天区内与他人私聊。也可以加他人为好友后进行交流。

## 3. 家长

### 3.1 注册登录

#### 3.1.1 流程说明

a. 在学乐吧首页点击【家长入口】，进入家长登录页面。



图 3.1.1-1

b. 在教师频道选择【家长注册】。



图 3.1.1-2

c. 用户详细填写帐户信息、选择头像、身份信息后点击【完成注册】。



图 3.1.1-3



图 3.1.1-4

d. 家长注册过程完成。



图 3.1.1-5

### 3.1.2 常见问题

问：为什么用户要选择相应的身份帐号？

答：在学乐吧中有学生、家长、教师三种身份帐号，用户需要根据自己的真实情况来选择身份帐号。不同的身份帐号在学乐吧中会有不同的功能体现。

问：注册成功后为什么不能修改昵称？

答：学乐吧的用户昵称显示在网页和学乐吧场景中，用户的好友将您的昵称作为主要标识，为了防止社区产生相关问题，系统禁止用户修改昵称。

问：为什么要填写真实姓名？

答：学乐吧作为少年儿童的学习型社区，致力于建设实名制虚拟社区；同时，填写真实姓名也方便您在联系客服提供密码时确认您的真实身份；最后，参加学乐吧的各种活动，领取奖品和收货等等都要验证真实身份，因此请务必填写真实姓名。请放心，学乐吧对会员的真实身份严格保密，也不会作为会员的主要标识。

## 3.2 建立关联

### 3.2.1 流程说明

- a. 进入家长频道，选择【和孩子建立关联】。



图 3.2.1-1

- b. 在主动和孩子建立关联中，输入目标帐号的用户名、目标帐号的密码、以及选择与对方的关联身份。点击【提交】。页面出现“关联完毕”提示，点击【确定】，就完成了关联帐号的建立。



图 3.2.1-2



图 3.2.1-3

c. 点击【已存在的关联】即可查询已经建立的关联帐号。



图 3.2.1-4

### 3.2.2 常见问题

问：如何与孩子建立关联帐号？

答：在“和孩子建立关联”中填写相关联用户名、密码等，点击【提交】即可完成建立过程。

问：如何查看已关联帐号？

答：在“已存在的关联”中，可以查看到已经建立的关联帐号。

问：如何删除已有的关联帐号？

答：在“已存在的关联”中，操作【删除与他\她的关联】，即可完成删除关联帐号。

### 3.3 了解学习情况

#### 3.3.1 流程说明

a. 进入家长频道，点击【看孩子的错题本】按钮。家长用户可根据需要选择查看不同关联帐号的错题本。



图 3.3.1-1



图 3.3.1-2

### 3.3.2 常见问题

问：什么是“我的错题本”？

答：是系统对用户做错的题目的集合。

问：错题本中的题目从哪里来的？

答：用户在虚拟世界或者网页环境做题时产生的错题，系统会自动把错题记录在错题本中。

问：家长用户如何了解孩子情况？

答：家长用户通过查看孩子的错题本、试卷、练习情况，以及查看孩子的使用时间了解孩子的学习情况。